



Ministero dell'Istruzione



**ISTITUTO STATALE D'ISTRUZIONE SUPERIORE "MICHELANGELO BUONARROTI"**

**Liceo Scientifico Liceo Scienze Applicate Liceo Sportivo Liceo Linguistico**

Via Matteotti, 8 - 34074 Monfalcone (GO) - Codice Fiscale 81002450310

tel. 0481/410628 - fax 0481/410955 - email: gois00900r@istruzione.it; gois00900r@pec.istruzione.it

COMUNICAZIONE N. 613

Monfalcone, 25 agosto 2021

Ai docenti  
Al personale ATA  
Alle studentesse e agli studenti  
Alle loro famiglie

**OGGETTO:** Disposizioni riguardanti l'avvio dell'anno scolastico 2021/2022

Si comunicano le seguenti misure organizzative per l'avvio delle attività scolastiche 2021/2022.

Le presenti disposizioni potranno essere modificate e integrate in qualsiasi momento nel corso dell'anno scolastico sulla base dell'evolversi dell'emergenza sanitaria da coronavirus e della normativa in materia, di nuove esigenze organizzative o nuove risorse assegnate alla scuola.

Indicazioni più dettagliate, in particolare per il personale della scuola, saranno contenute nel nuovo Regolamento anti COVID-19 d'istituto di prossima emanazione.

### **1. Orario delle attività scolastiche**

L'orario delle attività scolastiche in presenza presso le due sedi dell'Istituto resta invariato rispetto allo scorso anno scolastico ed è il seguente:

Attività	Orario
Ingresso	7:48-8:00
1a ora	8:00-8:54
2a ora	8:54-9:48
Intervallo	9:48-10:00
3a ora	10:00-10:54
4a ora	10:54-11:48
Intervallo	11:48-12:00
5a ora	12:00-12:54
6a ora	12:54-13:48

Tutti gli orari sopraindicati saranno scanditi dal suono della campana.

I docenti in servizio alla prima ora di lezione assicurano la vigilanza durante le operazioni di ingresso, **a partire dalle ore 7:48**, e sono presenti a scuola **dalle ore 7:43**.

Come lo scorso anno, per favorire l'ordinato svolgimento delle operazioni di ingresso, l'accesso delle automobili nel parcheggio interno della sede centrale è **interdetto fino alle ore 8:30**.

Le operazioni di uscita devono svolgersi in maniera ordinata e rispettando il distanziamento fisico interpersonale. I docenti in servizio all'ultima ora di lezione, subito dopo il suono della campana, consentono l'uscita delle studentesse e degli studenti **a piccoli gruppi di 5-6 persone**.

## **2. Suddivisione in settori, dislocazione delle classi e varchi di ingresso/uscita**

Al fine di ridurre la possibilità di assembramenti, gli edifici della scuola sono suddivisi nei seguenti settori ai quali sono assegnati le corrispondenti scale e varchi di ingresso/uscita (Vedi piantine allegate in fondo a questa comunicazione):

Settori		Classi	Varchi ingresso/uscita
Sede Centrale Piano terra	C1	2ALL, 4BLL	Ingresso 1
	C2	1BSA, 2CLL	Ingresso 1
	C3	5BLL, 5ASA	Ingresso 4
Sede Centrale Piano rialzato	C4	5ALS	Ingresso 1
	C5	5ALL, 4ALL, 4ASA	Ingresso 1
	C6	3ASA, 3BLS	Ingresso 4
Sede Centrale Piano primo	C7		Ingresso 1
	C8	1ASA, 3BLL	Ingresso 1
	C9	1CSA, 3ALS, 4ALS	Ingresso 4
	C10	5BLS, 2BLL, 3ALL	Ingresso 4
Sede Succursale Piano terra	ST	1ALISS, 2ALISS	Ingresso unico
Sede Succursale Piano primo	S1	1ALS, 2ASA, 2BSA	Ingresso unico Scala esterna
Sede Succursale Piano secondo	S2	2ALS, 4ALISS, 5ALISS, 1BLS, 2BLS	Ingresso unico Scala interna
Sede Succursale Piano terzo	S3	1ALL, 1BLL, 1CLL, 3ALISS	Ingresso unico Scala interna

Agli ingressi e in prossimità dei servizi igienici sono posizionati i dispenser di gel igienizzante da utilizzare ad ogni ingresso e uscita. Si consiglia a tutti di portare con sé a scuola anche un flaconcino di gel igienizzante personale.

Al più presto ai varchi di ingresso/uscita saranno posizionati anche i **termoscanner** e al primo accesso giornaliero tutti potranno misurare la propria temperatura corporea segnalando subito al collaboratore scolastico più vicino un'eventuale temperatura superiore a 37,5°:

Già **dalle ore 7:48** le studentesse e gli studenti possono accedere agli edifici scolastici.

Per evitare assembramenti al suono della campana di inizio delle lezioni, **tra le 7:48 e le 8:00 non è consentito sostare in cortile o negli altri spazi antistanti la scuola**, in particolare davanti ai cancelli, ma, una volta arrivati a scuola, **bisogna andare subito nella propria aula**, dove saranno già presenti gli insegnanti, e prendere posto al proprio banco.

Le studentesse e gli studenti per l'ingresso e l'uscita possono utilizzare solamente le scale e il varco assegnati al settore di cui fa parte la loro classe. Il personale scolastico in servizio presso la sede centrale potrà accedere **attraverso gli Ingressi 1 e 5**.

In caso di ingressi in ritardo, dopo le ore 8:00, o di uscite anticipate, le studentesse e gli studenti devono utilizzare l'ingresso principale dell'edificio.

### **3. Disposizioni per gli intervalli**

La vigilanza durante gli intervalli da parte dei docenti è organizzata con apposita determina o comunicazione del Dirigente scolastico.

Le studentesse e gli studenti trascorrono l'intervallo **in classe oppure negli spazi esterni della scuola**, rispettando con attenzione il distanziamento fisico di 1 metro e indossando la mascherina. Si può togliere la mascherina solo per mangiare o bere.

**Durante gli intervalli è vietato sostare nei corridoi**: le studentesse e gli studenti restano in classe seduti al proprio posto o escono all'aperto. Il distanziamento fisico va rispettato con grande attenzione anche in prossimità dei servizi igienici e dei distributori automatici di bibite e alimenti.

Anche per accedere agli spazi esterni della scuola durante gli intervalli le studentesse e gli studenti devono utilizzare esclusivamente il varco di ingresso/uscita assegnato alla propria classe.


### **4. Disposizioni per le attività didattiche**

Durante le attività didattiche in aula o in laboratorio **tutti devono indossare la mascherina** e, se l'ampiezza dell'aula lo consente, mantenere un distanziamento fisico di almeno 1 metro. Non è consentito modificare la disposizione dei banchi.

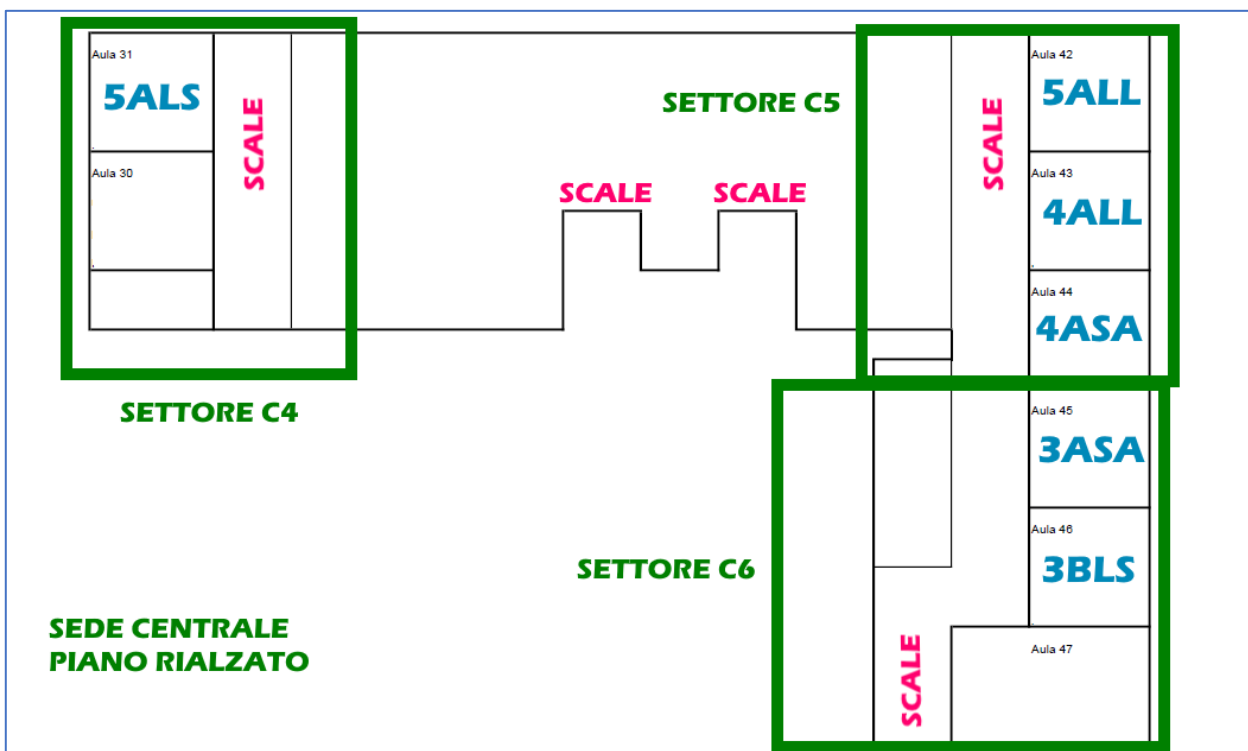
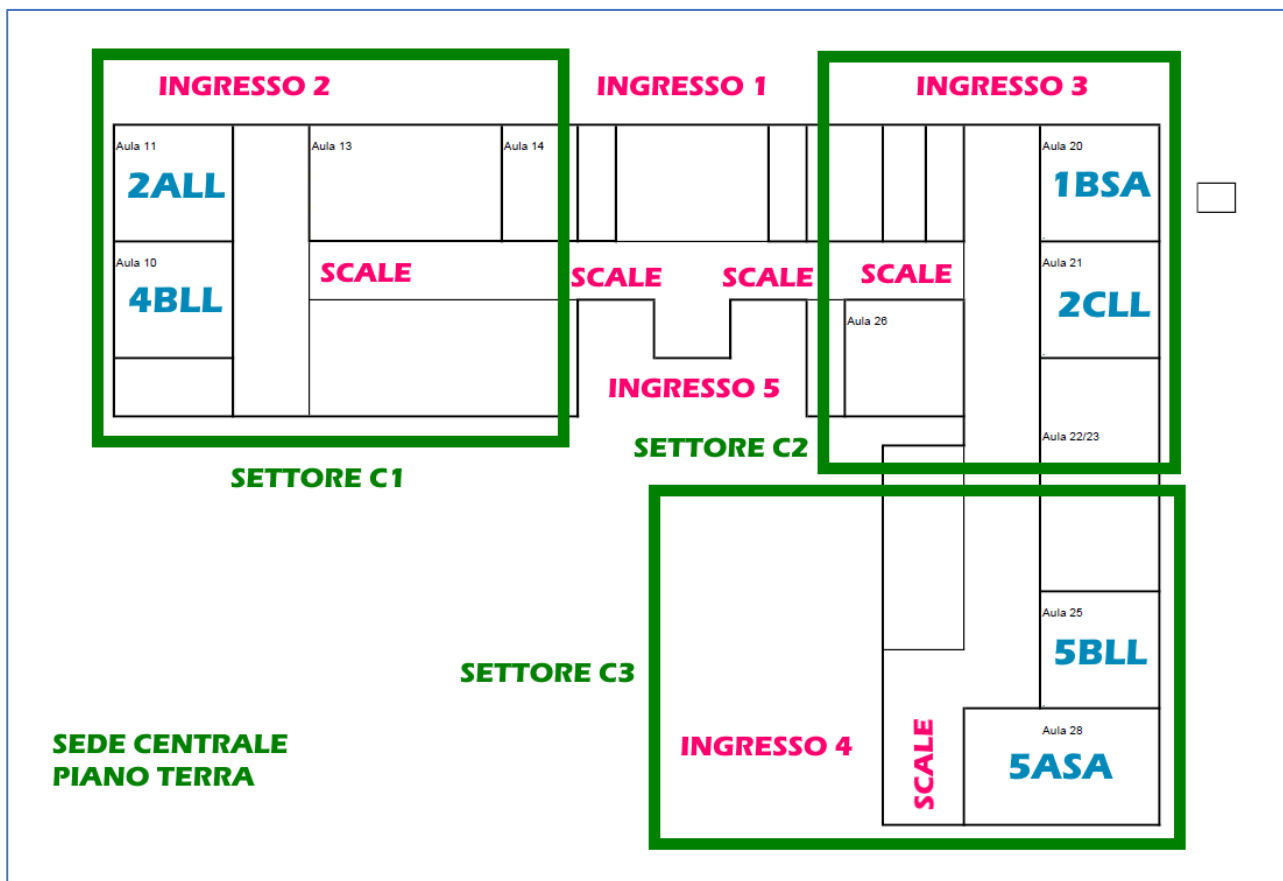
In tutte le aule sono rese disponibili per le studentesse e gli studenti, fino ad esaurimento delle scorte, le confezioni di mascherine fornite dal Commissario straordinario per l'emergenza o acquistate con i fondi assegnati alla scuola.

**Il ricambio d'aria nei locali della scuola è fondamentale** per prevenire il contagio da coronavirus. Le attività didattiche in aula in laboratorio, se le temperature esterne lo consentono, si svolgono con le finestre aperte. In caso di freddo o pioggia, le finestre vanno comunque aperte per almeno 5 minuti ad ogni cambio d'ora e prima/dopo gli intervalli per favorire il ricambio dell'aria.

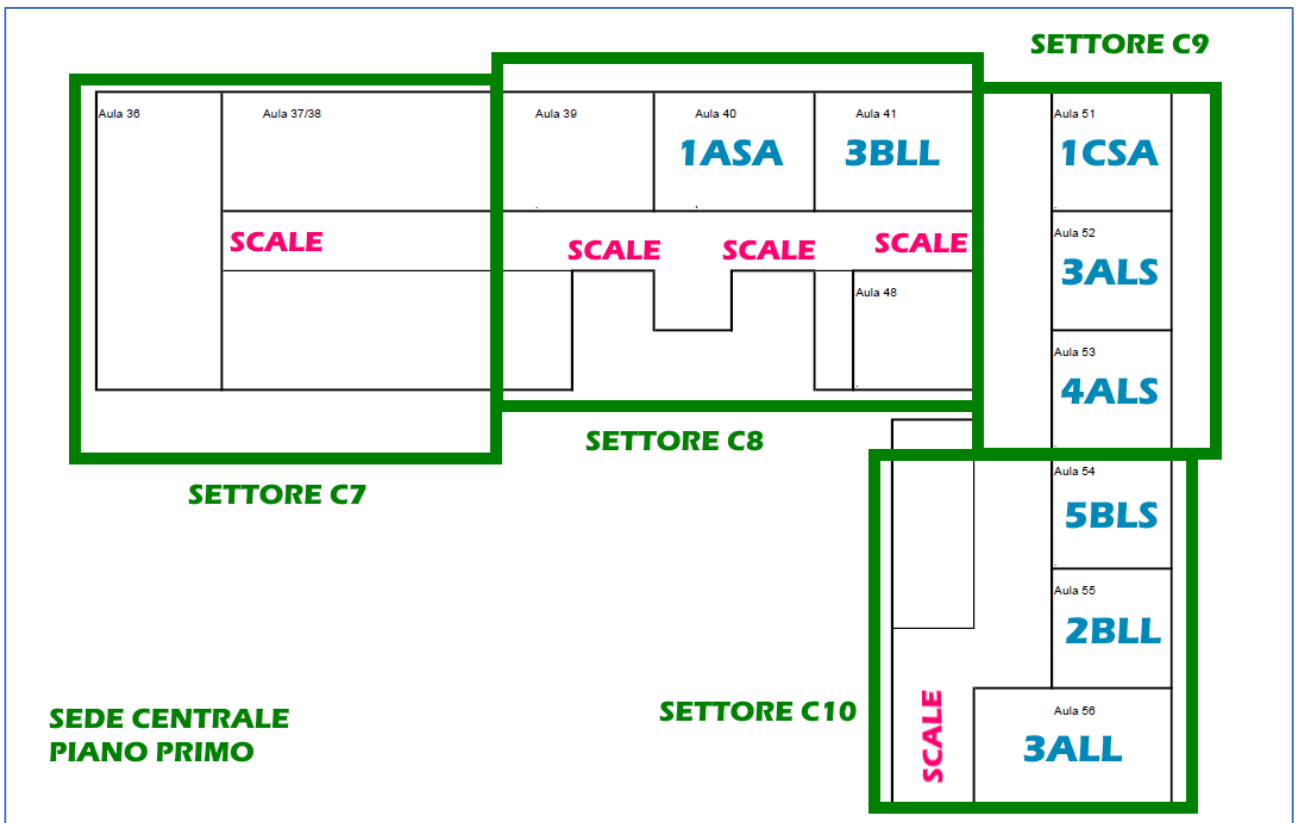
L'attività motoria e sportiva in palestra è svolta senza mascherina, con un distanziamento fisico interpersonale di almeno 2 metri e, se le temperature esterne lo consentono, mantenendo aperte tutte le porte della palestra che danno all'esterno.

Il Dirigente  
Vincenzo Caico  


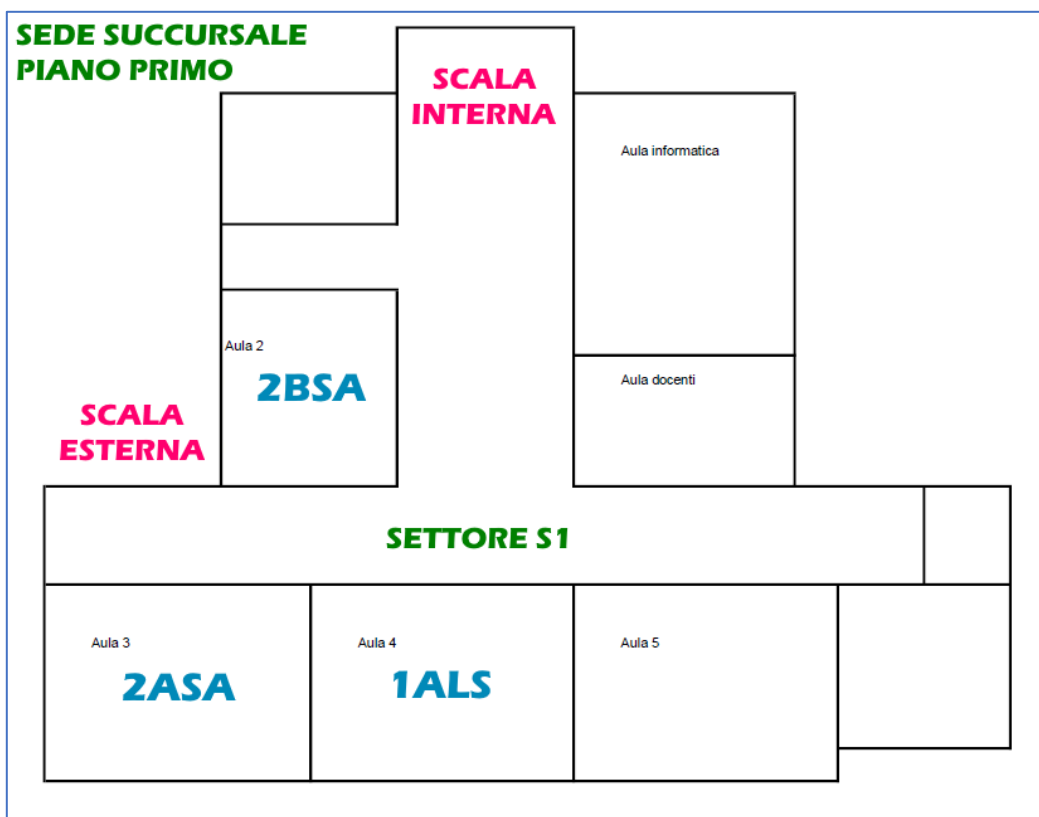
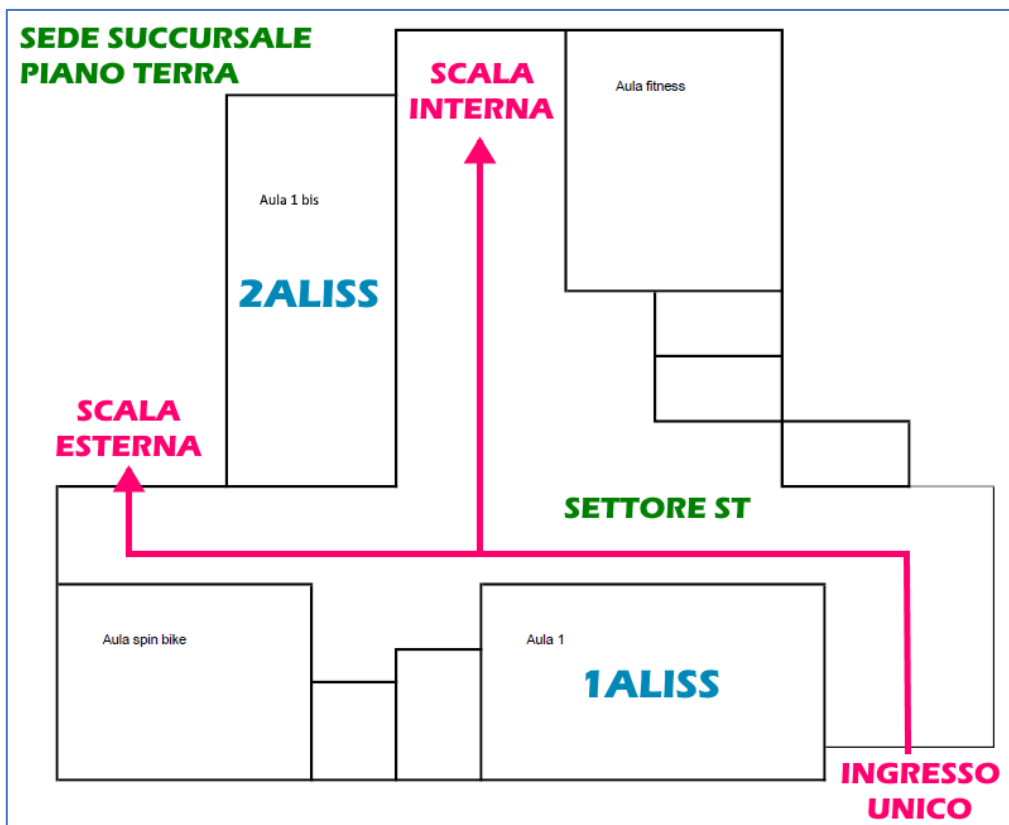
# DISLOCAZIONE AULE, SETTORI E VARCHI DI INGRESSO/USCITA 2021/2022



# DISLOCAZIONE AULE, SETTORI E VARCHI DI INGRESSO/USCITA 2021/2022



# DISLOCAZIONE AULE, SETTORI E VARCHI DI INGRESSO/USCITA 2021/2022



# DISLOCAZIONE AULE, SETTORI E VARCHI DI INGRESSO/USCITA 2021/2022

